

刷花蝽族 *Blaptostethini* Carayon, 1972

Designated by Carayon, 1972, *Ann. Soc. ent. Fr.*, **8** (2): 344.

Typegenus: *Blaptostethus* Fieber, 1860

Blaptostethini Carayon, 1972, *Ann. Soc. ent. Fr.*, **8** (2): 344.

Štys, 1975, *Acta Univ. Carolinae, Biology*, **4**: 161.

Schuh & Štys, 1991, *J. New York Entomol. Soc.*, **99** (3): 307.

Schuh & Slater, 1995, *True Bugs of the World*, p. 197.

触角第3、4节线形，其上毛长者可长于该节直径的两倍以上；头顶有长的刚毛状毛。前胸背板有3对明显的长刚毛状毛；领窄，但明显。前、中足胫节端部均有海绵窝，前跗节无爪垫，雄虫腹部第4节腹面左侧有一毛刷状构造，伸达该节后缘。雄虫阳基侧突简单片状。雌虫有2个短交配管。

刷花蝽族 *Blaptostethini* 由 Carayon 于 1972 年建立，仅包括 2 属 7 种，刷花蝽属 *Blaptostethus* Fieber 1860 和拟刷花蝽属 *Blaptostethoides* Carayon 1972。主要分布于旧世界热带。我国仅记载拟刷花蝽属 1 种。

拟刷花蝽属 *Blaptostethoides* Carayon, 1972

Designated by Carayon, 1972, *Ann. Soc. ent. Fr.*, **8** (2): 344.

Type species: *Blaptostethus pacificus* Herring, 1967

Blaptostethoides Carayon, 1972, *Ann. Soc. ent. Fr.*, **8** (2): 344.

头部和复眼前后有直立长毛，长短于头宽，单眼间距与复眼间距约等宽。前胸背板胫区略隆起，前部有浅中纵沟。小盾片基半有光泽，端半污暗（图 139）。前翅无光泽，合拢时两侧平行。雄虫前足股节有刺或齿，前足胫节上无齿或刺（图 140）。雄虫阳基侧突片状；雌虫交配管端段明显长于基段。

本属已知 2 种，我国记载 1 种。本属的另一种 *Blaptostethoides pacificus* (Herring 1967) 分布于密克罗尼西亚。

江崎拟刷花蝽 *Blaptostethoides esakii* (Hiura, 1960)

Lasiochiloides esakii Hiura, 1960, *Bull. Osaka Mus. Nat. Hist.*, **3** (12): 53. (origi. descrip.; type-locality: Japan (Ryukyu); types deposited in Osaka Mus. Nat. Hist., Japan)

Miyamoto & Yasunaga, 1989, *A check list of Japanese Insects*, I: 165.

Blaptostethoides esakii (Hiura): Carayon, 1972, *Ann. Soc. ent. Fr.*, **8** (2): 344.

Zheng & Bu, 1990, Contr. Tianjin Nat. Hist.

Mus., 7: 25.

Zheng & Bu, 1991, Act. Zootax. Sinica, 16
(1): 126.

体浅黄至深栗色，相对较狭长，背腹扁平，毛被短稀（图 139）。头亮深栗色，复眼色淡；头长 0.40，宽 0.46，头背面两侧长毛长等于复眼直径；复眼有短毛；触角第 1 节褐色，第 2 节黄色，第 3、4 节浅褐色，各节长 0.14:0.50:0.34:0.29，第 3、4 节较细，其上毛长超过该节直径 2 倍，前胸背板深褐色，长 0.36，领宽 0.30，后缘宽 0.74；领窄但明显；侧缘直；背板表面平坦，前部 3/5 有浅中纵沟，沟两侧有纵列毛；后叶中部及两侧为浅宽凹陷；侧缘各有 2 根长毛，前角内侧各有 1 根长毛，长等于复眼直径。小盾片基半栗色，有光泽，端半污褐色。前翅外革片、内革片大部、爪片中部外侧污浅黄色，爪片基部、爪片接合缝两侧、内革片端部以及楔片污褐色，膜片灰褐色；爪片毛被较短；前翅合拢时外侧缘平行；外革片长 0.86，楔片长 0.56。喙第 2、3 节褐色，第 4 节黄色，第 2—4 节长 0.10:0.36:0.25。足基节和股节褐色，转节、胫节和跗节黄色，有时后足胫节褐色，胫节毛长可稍超过该节直径；前足股节内侧有一列大刺，5 枚左右。臭腺沟缘端半较宽（图 141）。腹部第 4 腹板腹面左侧有一块毛刷状毛丛（图 142）。腹末有数根大毛伸出，长约为复眼直径两倍以上。雄虫前翅稍超过腹端，雌虫前翅伸达或短于腹端。雄虫阳基侧突片状，如图 34。体长 2.5—3.0。（日本标本体长 3.0—3.5）。

观察标本 1 ♂，云南勐腊，1979. IX. 18，郑乐怡采；2 ♂ 3 ♀，广东广州石碑，1962. X. 10，郑乐怡，程汉华采；1 ♂ 2 ♀，广东顺德，1981. XI. 20；1 ♀，海南吊罗山，1964. III. 26，刘胜利采；1 ♂ 4 ♀，海南琼海加积，1964. V. 25，刘胜利采。

分布 广东（广州、石碑、顺德、博罗），海南（琼海、吊罗山）、云南（勐腊）；日本。

广州标本采于甘蔗叶鞘内，捕食甘蔗飞虱和蓟马。

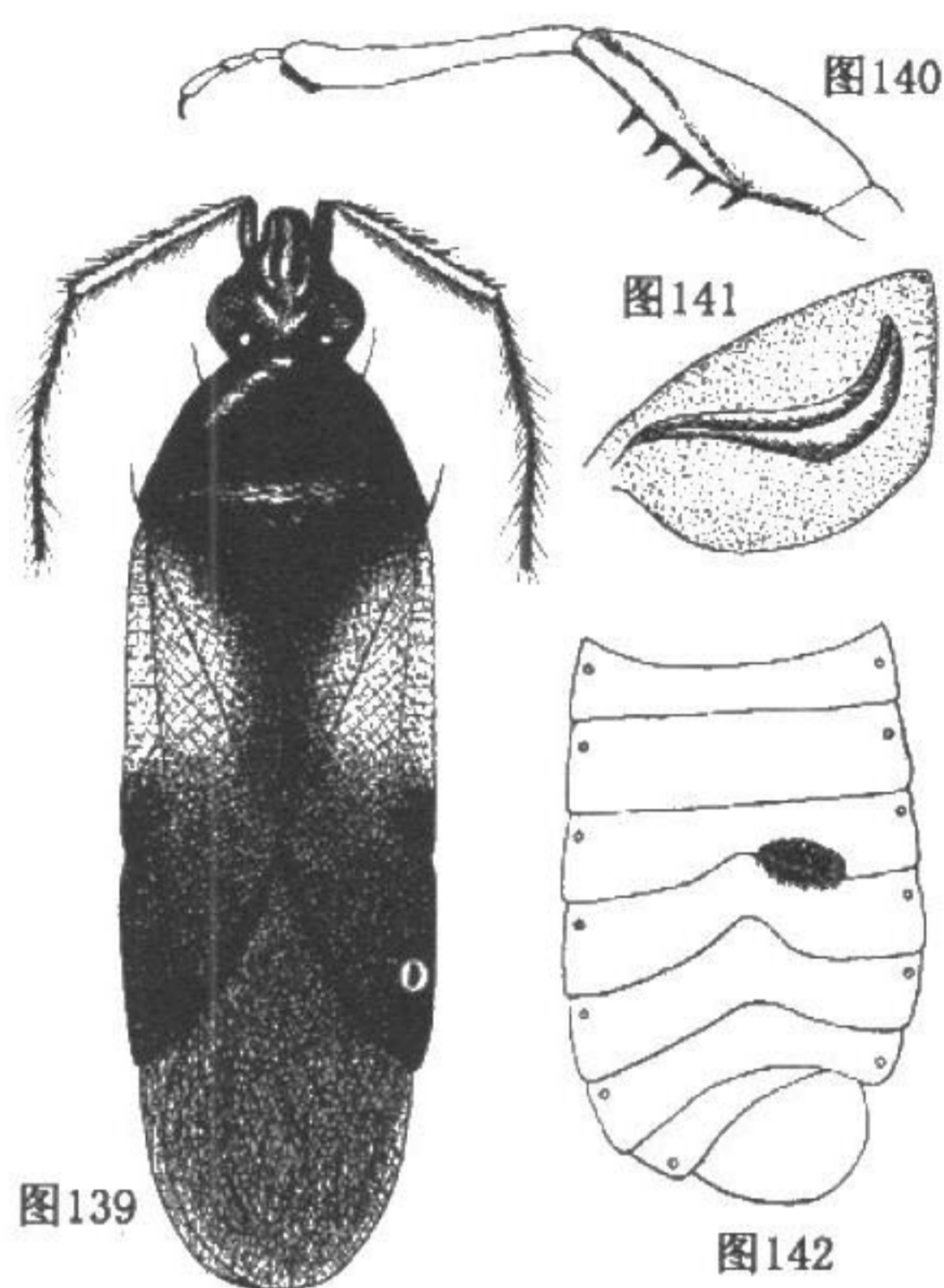


图 139—142 江崎拟刷花蝽 *Blaptostethoides esakii* (Hiura)

139 体背面观；

140 雄虫前足；

141 后胸侧板，示臭腺沟缘等构造；

142 雄虫腹部腹面观，示毛刷状构造等。